



CARACTÉRISTIQUES TECHNIQUES

Tension de service minimale : 12,0 V DC

Tension de service maximale : 14,8 V DC

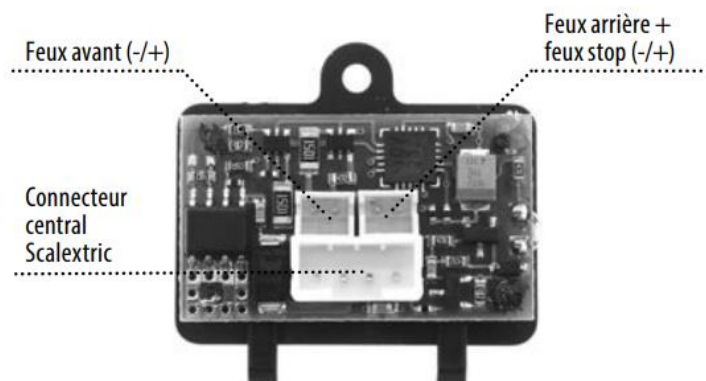
Dimensions (L x l x h) : 18 x 28 x 8 mm

Poids net (cache en plastique inclus) : 3 g

Contenu de l'emballage : 1 décodeur avec diode IR intégrée,
2 câbles d'éclairage avec prises femelles soudées, 1 notice

Branchements sur le décodeur

Éclairage : connecteurs pour les câbles d'éclairage fournis
(utilisation facultative)



INSTRUCTIONS DE MONTAGE

1. Dévisser la vis du cache DPR sous le véhicule et dégager le cache du châssis.
2. Défaire la liaison entre la platine analogique du cache et du véhicule.
3. Relier le connecteur de la platine numérique à la prise du câble du véhicule.
4. Insérer le cache avec la platine numérique dans le châssis et fixer à l'aide de la vis.

ATTENTION ! Si l'unité de contrôle présente des signes de dysfonctionnement (bips sonores, etc.) après la transformation du véhicule et le passage au système numérique Carrera®, c'est très probablement dû à un condensateur d'antiparasitage de plus de 50 nanofarads monté par le fabricant du véhicule sur les contacts à frottement. Dans ce cas, retirer le condensateur en question.

Remarques : il n'y a pas de fonction Safetycar™ ou Pacecar™ intégrée. L'utilisation de la fonction de ravitaillement n'est possible qu'avec l'unité de contrôle CU 30352 de Carrera®.

Recommandations : selon le fabricant du véhicule, la fonction d'éclairage peut présenter des divergences par rapport au fonctionnement souhaité en mode numérique. Dans ce cas, les LED montées sur le véhicule peuvent être reliées aux contacts correspondants de la platine numérique à l'aide des câbles d'éclairage fournis. Si le véhicule n'est pas encore équipé de LED, nous recommandons d'utiliser des LED standard de 3 mm à lumière blanche et rouge montées en série avec des résistances en amont pour des raisons visuelles (680 Ω pour la lumière blanche et 330 Ω pour la lumière rouge – équipement non fourni).

PRINCIPALES FONCTIONS

Pour modifier les réglages, placer le véhicule sur le circuit dans le sens de la marche. Chaque changement de programmation est confirmé par un clignotement rapide des feux quand l'éclairage du véhicule (feux avant/arrière) est raccordé au décodeur par les connecteurs. Les réglages opérés restent en mémoire jusqu'au prochain changement de programmation.

Codage sur un régulateur de vitesse : lancer le codage en appuyant sur la touche CODE de l'unité de contrôle. Pour conclure le codage, appuyer sur la touche de changement de voie sur le régulateur de vitesse. Si le codage se fait par double-clic sur la touche de changement de voie sur le régulateur de vitesse, veiller à ménager une courte pause entre les clics (0,5 s environ). En outre, le véhicule doit rester hors tension durant 3 secondes au moins avant chaque opération de codage. Le lancement du codage est signalé visuellement par un clignotement rapide des feux

après le premier double-clic quand l'éclairage du véhicule (feux avant/arrière) est raccordé au décodeur par les connecteurs.

Réglage de la vitesse de base : sélectionner la vitesse souhaitée en appuyant sur la touche SPEED de l'unité de contrôle et confirmer en appuyant sur la touche ENTER de l'unité de contrôle.

Réglage du freinage : sélectionner le niveau de freinage souhaité en appuyant sur la touche BRAKE de l'unité de contrôle et confirmer en appuyant sur la touche ENTER de l'unité de contrôle.

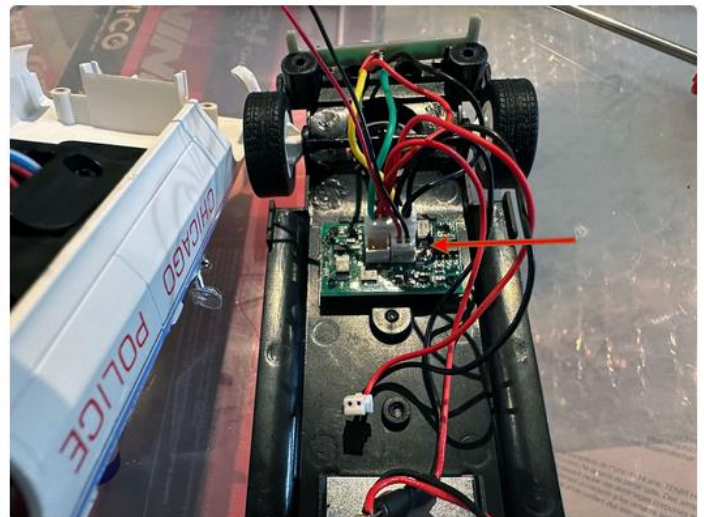
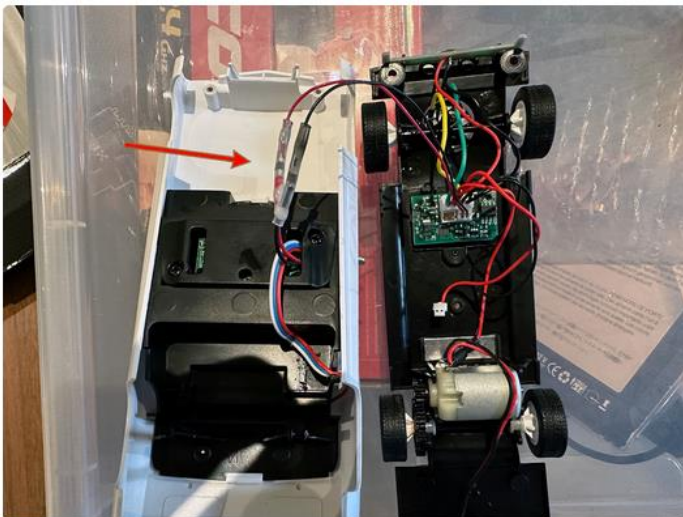
Éclairage ON/OFF : le véhicule à programmer doit rester au moins 3 secondes sur le circuit sans bouger. L'éclairage peut alors être allumé ou éteint en appuyant sur la touche de changement de voie. (Uniquement si l'éclairage du véhicule – feux avant/arrière – est raccordé au décodeur par les connecteurs.)

Remarques : Il n'y a pas de fonction Safety Car ou Pace Car intégrée. La fonction Pit Lane n'est possible qu'avec le Control Unit 30352 de Carrera.

Recommandations : Attention, contrairement aux puces d'origine Carrera, pour programmer correctement la puce Carson : vous devrez, après avoir appuyé sur le bouton CODE, retirer la voiture de la piste puis la remettre pour enfin appuyer sur le bouton de changement de voie de votre poignée.

Attention : Si un dysfonctionnement de la Control Unit du système Carrera Digital apparaît lors de l'utilisation de la voiture après la conversion (bips sonores, etc.), cela est probablement dû aux antiparasites installés par le fabricant de slot car sur les tresses de contact et le moteur de la voiture. Les antiparasites doivent être enlevés dans ce cas.

Voiture équipée de gyrophare : Si vous connectez une voiture équipée d'origine de gyrophares à la puce Carson, la voiture ne fonctionnera pas. Dans cette situation il faudra connecter les gyrophares de la voiture aux feux avant de la puce comme dans cet exemple :



Les fils des gyrophares et des feux avant peuvent être soudés ensemble.